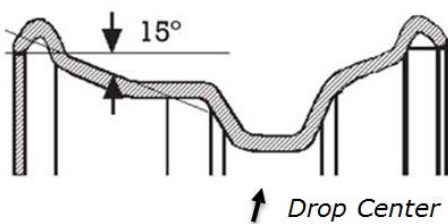


Teknisk vejledning – Lastbil og bus

## Dækmontering

### Generelt

Denne branchevejledning omhandler alene dæk af typen slangeløs til montage på 15° DC (Drop Center) fælge.



Sørg for at dæk og fælg passer sammen, samt passer til placeringen på køretøjet.

Dæk skal være i fejlfri tilstand og egnet til kørselsformålet, samt passe til køretøjets akseltryk, fartskraver og køretøjets hastighedsgodkendelse.

Fælgene skal være i fejlfri tilstand og kontrolleret for slid på fælghornet. Anvend evt. en fælghornsmåler, som kan rekvireres hos fælg leverandøren eller fabrikanten. Tjek også hjuldata med STRO Databogen.



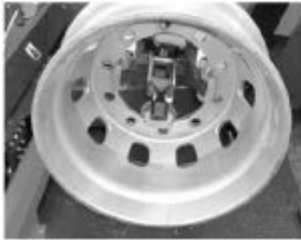
Tjek af fælghorn

### 1. Udstyr og kompetencer

Montøren skal være bekendt med og have modtaget instruktion i anvendelsen af dækmaskinen og dennes udstyr. Montøren skal besidde tilstrækkelige faglige kompetencer til, at montering og afmontering af lastbildæk kan udføres korrekt.

## 2. Opspænding af hjulet

Sørg for at hjulet / fælgen er korrekt opspændt i dækmaskinen i forhold til montage retning.



*Bagfra*



*Forfra*



*Korteste afstand til DC*

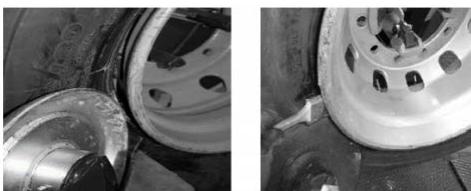
## 3. Fritrykning

Vigtigt: Hjulet skal være helt tømt for luft, før fritrykning påbegyndes.

Fritrykning foregår med maskinens "Fritrykkerskovl" eller Rulle.  
Under fritrykning skal der smøres med egnet demontagemiddel.

Såfremt fælgen er forsynet med sikkerheds hump, undgå da at trykke direkte omkring ventilfoden.

Er hjulet udstyret med TPMS sensor, så vær ekstra opmærksom på sensorens placering i forbindelse med fritrykning af kantråden, så denne ikke beskadiges.



## 4. Afmontering

Afmonter altid dæk i urets retning. Anvend dækjern og maskinens "montagefinger" ved den første kantråd og "montagefingeren", alternativt fritrykkerskovlen, ved den anden kantråd.



Vigtigt: For at undgå beskadigelser i dækkets kantrådsområde, må dækket ikke skubbes af med "fritrykkerskovlen", før første kantråd er afmonteret.

## 5. Fælgventiler

Ved genanvendelse af "gammel" ventil: Skift ventilkeglen, kontrollér at ventilens anlæg mod fælgen er fri for korrosion og gummipakning er intakt.

Overmalede ventiler bør skiftes.

Ved skift af ventil: Sørg for at ventilen er beregnet og godkendt til anvendelse ved højt tryk (14 bar), samt at ventilen er af rette udformning og længde.

Ved anvendelse af aluminiumsfælge, sørg for at ventilen er af rette metallegering for at undgå korrosionsdannelse ved ventilfoden.

Ventiler på lastbil, busser og trailere bør monteres med en støvhætte af metal, forsynet med indvendig gummipakning for ekstra sikkerhed.

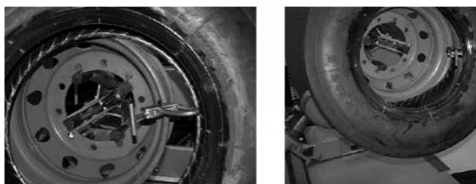
## 6. Montagemiddel og smøring

For at undgå utilsigtede skader ved montering, bør der anvendes et montagemiddel der er beregnet for dæktypen. En god indsmøring og glideevne er nødvendig, for at kantråden kan glide i dropcenteret under montage og at dækket centrerer sig korrekt på fælgen unde oppumpning. Smør både dæk og fælg: Dæk skal smøres på hele kantrådsområdet, fælg på alle anlægs- og stigningsflader, helt ned til fælgens dropcenter.



## 7. Montering

Montering foregår mod urets retning. Anvend en fælg-klemme som modhold og eventuelt til at "fiske" dækket op på fælgen. For at undgå at "stresse" dækket, skal den første del af kantråden i tilstrækkelig grad holdes i fælgens dropcenter under montering af den sidste del.



Ved montering af den anden kantråd, sørg for at der er parallelitet mellem kantråden og fælghornet så kantråden ikke "ruller", samtidig med at den øverste del af kantråden del holdes godt ned mod dropcenteret. Her er det vigtigt at der er smurt tilstrækkeligt.



*Parallelitet mellem kantråd og fælghorn.*

*Pas på hvis kantråden begynder at "rulle", justér da afstanden med montagefingeren.*

## 8. Oppumpning og lufttryk

Dæk til lastbil, busser og trailere skal, på grund af den forholdsvis store luftmængde og høje tryk, pumpes under kontrollerede og sikre forhold. Det sker bedst i et pumpebur. Sprænger et lastbildek under oppumpning uden for kontrol, kan det være forbundet med livsfare.

Dæk til lastbil, busser og trailere bør pumpes til et sæt-tryk 1 bar over driftstrykket, for at sikre at dækket ikke indeholder fejl. Anvend kun ren og tør luft, da vandholdig luft kombineret med det høje tryk, kan beskadige dækket indefra.



*Pumpebur med pumpeautomatik*

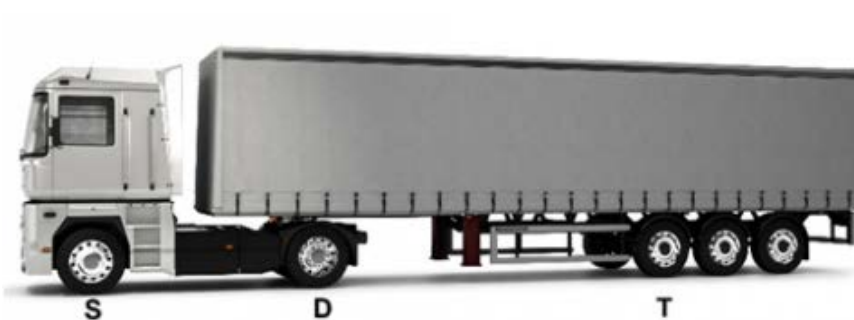
## 9. Tjek for tæthed

Efter montering af dækket bør der tjekkes for tæthed ved ventilkegle og omkring ventilfoden. Anvend eksempelvis lækagesøger.



## 10. Kontrol af lufttrykket

Trykket i dækkene på erhvervskøretøjer bør kontrolleres mindst én gang om ugen. Kontrol skal ske på kolde dæk.



Kilder: BRV / WDK.